



ปีที่ 2 ฉบับที่ 7 ประจำเดือนกรกฎาคม พ.ศ. 2556



ผศ.ดร.ประเทือง จินตสกุล
ผอ.สถาบันวิจัยไม้กลายเป็นหินฯ

สวัสดีครับ ฉบับนี้ขอเล่าข่าวคราวความเคลื่อนไหวของสถาบันในรอบเดือนที่ผ่านมา โดยในช่วงต้นเดือน ทางสถาบันดำเนินการปรับปรุงศาลาคลุมหลุมไม้กลายเป็นหิน หลุมที่ 4 ให้เป็นศาลาเจ้าพ่อไม้กลายเป็นหิน “เทพพนม” ด้วยเพราะได้รับการบริจาคไม้กลายเป็นหินจากศาลเจ้าพ่อดังกล่าว โดยเจ้าของสวนมะม่วงที่บ้านหนองตะลุงปึก ใกล้ทางแยก

เข้าเขตอุตสาหกรรมสุรนารี จำนวนค่อนข้างใหญ่ราว 20 ต้น ซึ่งตั้งเดิมก็ไปจากแหล่งบ้านโกรกเดือนห้า ตั้งแต่ราวปี พ.ศ. 2525 และวันที่ 30 ก.ค. 2556 ที่จะถึงนี้ เมื่อการปรับปรุงศาลาแล้วเสร็จ เจ้าของคือ คุณทัศนภรณ์ ศรีเสรินทร์วัฒน์ และญาติ จะไปจัดงานทำบุญในบริเวณศาลาดังกล่าวด้วย ใครอยากร่วมกิจกรรมหรือจะไปชมศาลาโฉมใหม่ ก็ขอเชิญนะครับ

สำหรับช่วงปลายเดือน เมื่อวันที่ 21 มิ.ย. 2556 ที่ผ่านมา รองอธิบดีกรมทรัพยากรธรณี และคณะอีก 2 คน ได้มาเยี่ยมคณะผู้บริหารและนักวิจัยของสถาบัน จากการพบปะและปรึกษาพูดคุยกัน มีผลสรุปเป็นความร่วมมือ 4 เรื่องสำคัญ คือ

1) สถาบันจะรับเป็นเจ้าภาพร่วมกับกรมทรัพยากรธรณี จัดประชุมทำแผนแม่บทงานวิจัยแหล่งซากดึกดำบรรพ์และซากดึกดำบรรพ์ของประเทศไทย ครั้งที่ 1 ประมาณวันที่ 5-7 ส.ค. 2556 (ส่วนอีก 4 ครั้งจะย้ายไปจัดที่ภาคเหนือ ภาคใต้ ภาคกลาง และกรุงเทพฯ)

2) สถาบันจะร่วมกับกรมทรัพยากรธรณีและเครือข่ายพิพิธภัณฑ์ของกรมในภูมิภาคต่างๆ สนับสนุนการจัดงาน “สตูลฟอสซิลเฟสติวัล” บริเวณพิพิธภัณฑ์ช้างศึกตำบลพรุทุ่งหว้า โดย อบต. ทุ่งหว้า จัดร่วมกับจังหวัดและ อบจ. สตูล ในช่วงประมาณเดือนพฤศจิกายน 2556

สารจากไม้หิน



3) สถาบันจะร่วมจัดงานฟอสซิลเฟสติวัลกับกรมทรัพยากรธรณีที่จังหวัดกาญจนบุรี ประมาณเดือนธันวาคม 2556

4) สถาบันจงควิจจัดงานฟอสซิลเฟสติวัล ครั้งที่ 2 ที่จังหวัดนครราชสีมา ในช่วงประมาณเดือนมกราคม 2557 โดยเครือข่ายที่จัด 2 ครั้งที่สตูลและกาญจนบุรี จะมาร่วมจัดด้วย

..... คิวงานยังมีอีกหลายรายการครับ ขอขอบคุณครับที่ติดตามถึงบรรทัดนี้

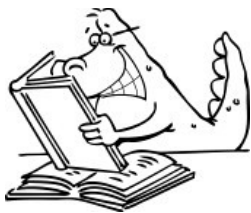


พิพิธภัณฑ์ไม้กลายเป็นหิน ออกงานโรดโชว์

สถาบันวิจัยไม้กลายเป็นหินฯ ได้ร่วมโครงการส่งเสริมการขาย (Road Show) ข้ามภูมิภาค (อีสาน - ภาคตะวันออก) กับการท่องเที่ยวแห่งประเทศไทย (ททท.) ซึ่งจัดขึ้นเมื่อวันที่ 19 - 21 มิถุนายน 2556 ที่ผ่านมา โดยมีผู้ประกอบการทางด้านการท่องเที่ยวในเขตจังหวัดนครราชสีมาได้เดินทางไปจังหวัดชลบุรีและจังหวัดระยอง เพื่อนำเสนอสินค้าทางการท่องเที่ยวและประชาสัมพันธ์แหล่งท่องเที่ยวให้เป็นที่รู้จักอย่างแพร่หลายมากยิ่งขึ้น

การไปร่วมงานในครั้งนี้ได้รับการตอบรับจากพี่น้องชาวจังหวัดชลบุรีและจังหวัดระยองเป็นอย่างดี พร้อมทั้งได้สร้างความสัมพันธ์อันดีกับเครือข่ายการท่องเที่ยวมากยิ่งขึ้นอีกด้วย

เรื่องของซาก ที่ไม่ซ้ำซาก.....



ช่องว่างแห่งสายใย

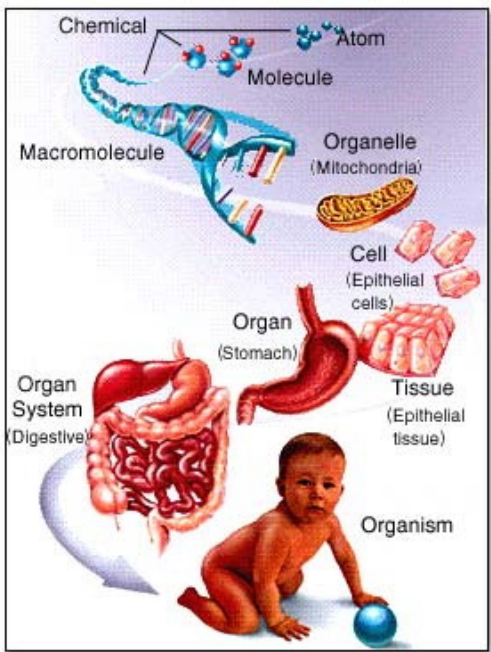
โดย ดร.วิษเนศ ทรงธรรม

ผมพยายามค้นหาคำภาษาไทยที่เป็นความหมายของคำว่า “missing link” จากหลายแหล่งแต่ก็ไม่ไพบรต ด้วยพยายามจะค้นหาคำที่ไม่เป็นวิชาการนัก แถมยังจะเป็นคำที่ดึงดูดโน้มน้าวให้หนุ่มสาวหันมาอ่านบทความนี้ด้วย ผมก็เลยเลือกใช้คำว่า “ช่องว่างแห่งสายใย”

ชาลส์ โรเบิร์ต ดาร์วิน ผู้เขียนหนังสือเรื่อง ต้นกำเนิดสิ่งมีชีวิตโดยการคัดเลือกของธรรมชาติ (Origin of Species by Means of Natural Selection) และได้รับการตีพิมพ์ในปี ค.ศ. 1859 ได้พลิกโลกพลิกสวรรณคดีค่านคัมภีร์อันศักดิ์สิทธิ์ (Holy Bible) ที่ได้รับการเชื่อถือกันมาหลายพันปีโดยชาวยิวและต่อเนื่องมาจนถึงชาวคริสต์และชาวมุสลิม

จนถึงปัจจุบัน โดยชาลส์ ดาร์วิน ได้เสนอว่าสิ่งมีชีวิตมีการวิวัฒนาการจากชนิดหนึ่งไปเป็นอีกชนิดหนึ่ง (speciation) อย่างต่อเนื่องจากเริ่มแรกจนถึงปัจจุบันโดยการคัดเลือกของธรรมชาติ แดมชาลส์ ดาร์วิน ยังเสนอด้วยซ้ำไปว่า “มนุษย์มีวิวัฒนาการมาจากลิง” ฟังแล้วขนหัวลุกครับ

ในการจะสนับสนุนทฤษฎีวิวัฒนาการของชาลส์ ดาร์วิน นั้น จำเป็นจะต้องเรียงลำดับสายวิวัฒนาการของสิ่งมีชีวิตต่างๆ ให้ได้ ซึ่งในยุคสมัยของชาลส์ ดาร์วินนั้นได้มีการกล่าวขานกันอย่างกว้างขวางว่าไดโนเสาร์ได้วิวัฒนาการไปเป็นนกแต่ก็มีผู้คัดค้านอย่างกว้างขวางเช่นกัน สองปีถัดมาได้มีการค้นพบซากดึกดำบรรพ์ของสัตว์ประหลาดที่สมบูรณ์ชิ้นหนึ่งที่เหมือนหินแห่งหนึ่งในเยอรมนีซึ่งมีลักษณะที่ก้ำกึ่งระหว่างไดโนเสาร์กับนกพอดิ จนมีการกล่าวหาว่าเป็นการสร้างหลักฐานเท็จเพื่อสนับสนุนทฤษฎีวิวัฒนาการของชาลส์ ดาร์วิน โดยพยายามสร้างหลักฐานเพื่อเติมเต็มช่องว่างแห่งสายใย อย่างไรก็ตามซากดึกดำบรรพ์ชิ้นนี้ ก็ได้รับการตั้งชื่อว่า



ที่มาภาพ: www.mhhe.com/biosci/esp/2001_saladin/folder_structure/le/m1/s3/

อาร์คีโอพเทอริกซ์ (Archaeopteryx lithographica) จนถึงปัจจุบันทฤษฎีวิวัฒนาการถูกยอมรับกันอย่างกว้างขวางและถูกบรรจุไว้ในบทเรียนทางชีววิทยาระดับต่างๆ

แต่สิ่งหนึ่งที่นักวิทยาศาสตร์ได้พยายามค้นหาช่องว่างแห่งสายใยกันอย่างเอาเป็นเอาตายก็คือ ช่องว่างสายใยระหว่างอนินทรีย์สารกับอินทรีย์สารกันมาช้านาน เพื่อที่จะอุดช่องว่างระหว่างสิ่งไม่มีชีวิตกับสิ่งมีชีวิตให้ได้

จนถึงปัจจุบันมหาวิทยาลัยฮิวโร ในสหรัฐอเมริกา ได้มีการค้นพบว่าโมเลกุลอย่างง่ายของสารเปปไทด์สามารถพัฒนาก่อให้เกิดแผ่นเนื้อเยื่อคู่ชั้นได้ โดยนักวิทยาศาสตร์สามารถแสดงให้เห็นกระบวนการดังกล่าวได้อย่างสมเวลาจริง (real time) ด้วย แผ่นเนื้อเยื่อคู่ชั้นจากสารเปปไทด์ดังกล่าวอาจพัฒนาไปเป็นสารเชิงซ้อนมากขึ้นก็ได้ อย่างเช่น โปรตีน งานวิจัยดังกล่าวถือว่าการวิจัยวิวัฒนาการทาง

เคมี (chemical evolution) ที่อาจถือได้ว่าเป็นการอุดช่องว่างสายใยแห่งวิวัฒนาการจากสิ่งไม่มีชีวิตไปเป็นสิ่งมีชีวิตก็ได้

ถึงจุดนี้ ผมมีคำถามส่วนตัวครับว่า แล้วการวิวัฒนาการจากสิ่งไม่มีชีวิตไปเป็นสิ่งมีชีวิตนั้น ตลอด 4.5 พันล้านปีที่ผ่านมานั้นมันเกิดขึ้นเพียงครั้งเดียวหรือ มันจะเกิดขึ้นเป็นสิบ เป็นร้อย เป็นพัน หรือมากกว่านี้ไม่ได้หรือ นี่อาจถือเป็นช่องว่างแห่งสายใยอันใหม่ก็ได้ครับ

แหล่งข้อมูล

1. http://www.dailygalaxy.com/my_weblog/2010/05/scientist-discover-missing-link-between-organic-and-inorganic-life.html
2. http://www.mhhe.com/biosci/esp/2001_saladin/folder_structure/le/m1/s3/

เปิดให้บริการแล้ว!!
ห้องรับรองนักท่องเที่ยว

สถาบันวิจัยไม้กลายเป็นหินฯ ได้ดำเนินการปรับปรุง และตกแต่งห้องโถงภายในอาคารสิรินธร ชั้น 1 และเปิดให้บริการเป็นห้องรับรองนักท่องเที่ยวที่มีความเพลิดเพลินชมรอบเช้าชม ซึ่งภายในห้องจะมีการจัดกิจกรรมและบริการต่างๆ เช่น มุมกาแฟและเครื่องดื่ม มุมเด็ก มุมนันทนาการ มุมนิทรรศการหมุนเวียนและอื่นๆ อีกมากมาย เชิญใช้บริการได้ตั้งแต่บัดนี้ค่ะ...

