

สัตว์ที่พบร่วมกับช้างศึกตำบลบรพ์ ในช่วงอายุไมโอซีนตอนกลาง ถึง โพลสโตซีน

พื้นที่บริเวณริมแม่น้ำมูล โดยเฉพาะในเขตตำบลท่าช้าง ตำบลข้างทอง อำเภอเฉลิมพระเกียรติ และตำบลลำมูล อำเภอโนนสูง กลายเป็นแหล่งซากดึกดำบรรพ์แหล่งใหญ่ และโดดเด่นแหล่งหนึ่งของโลก เพราะนอกจากช้างดึกดำบรรพ์ทั้ง 8 สกุลแล้ว บริเวณดังกล่าวยังพบเอปหรือวานรมนุษย์ชนิดใหม่ของโลก ที่เป็นบรรพบุรุษของลิงอุรังอุตัง ซึ่งตีพิมพ์ในวารสาร Nature ฉบับ 29 January 2004 ในชื่อใหม่ คือ *Khoratpithecus piriyai* Chaimanee *et al.*, 2004 ที่มีชื่อสกุลเป็นชื่อ “โคราช” นอกจากนี้ ยังมีสัตว์อื่นๆ อีกมากที่พบร่วมกับซากช้างศึกตำบลบรพ์ บางชนิดก็พบเป็นแห่งแรกของประเทศ บางชนิดเป็นขึ้นตัวอย่างที่สมบูรณ์ ได้แก่ ยีราฟคอสั้นที่คล้ายสกุล *คิระอิเรียม* ม้าสีปาลีเรียน ที่มี 3 นิ้ว เมอริโคโปเตมัส สีปโปโปเตมัส แรดโบราณ 3 สกุล ประกอบด้วย บราคิโออิเรียม โคโลอิเรียม และเกนดาอิเรียม หมูโบราณ 3 สกุล ประกอบด้วย สีปโปโปเตมอดอน โคโนไฮยูส และไฮโออิเรียม กวางแอนติโลป สัตว์วงศ์วัว กระเจงเล็ก เสือเขี้ยวดาบ จระเข้ ตะโขง เต่า ตะพานน้ำ รวมทั้ง หอย 3 ชนิด เป็นต้น โดยซากดังกล่าว ซึ่งมีนับพันชิ้น มีอายุอยู่ในสมัยไมโอซีนช่วงกลางถึงสมัยโพลสโตซีน

ซากดึกดำบรรพ์บางส่วนยังพบต่อเนื่องไปตามสองริมฝั่งแม่น้ำมูล ในเขตอำเภอโนนสูง พิมาย และชุมพวง เช่น ช้างสเตโกดอน สัตว์วงศ์วัว จระเข้ แรด หอย และไม้กลายเป็นหิน เป็นต้น นอกจากนี้ยังพบซากดึกดำบรรพ์ทั้งพืชและสัตว์ที่มีอายุอยู่ในสมัยโพลสโตซีน อีกจำนวนมาก ในบริเวณลุ่มน้ำลำเชิงไกร เขตตำบลโคกสูงของอำเภอเมืองนครราชสีมา โดยซากส่วนใหญ่มีลักษณะคล้ายกับซากในแหล่งบ่อคูดทรายริมแม่น้ำมูล แต่ที่แตกต่างออกไปคือ ได้ค้นพบซากดึกดำบรรพ์หัวกะโหลกที่สมบูรณ์ของหมาป่าไฮยีนา ซึ่งปัจจุบันพบได้ในธรรมชาติเฉพาะที่ทวีปแอฟริกาเท่านั้น รายละเอียดของซากดึกดำบรรพ์ที่เด่นๆ ในแหล่งบ่อทรายอำเภอเฉลิมพระเกียรติ โนนสูง พิมาย ชุมพวง และอำเภอเมืองนครราชสีมา มีดังนี้



เอปโคราช (Khorat Ape)

การจัดจำแนก

อันดับ	ไพรเมต (Primate)
วงศ์	ปงจิดี (Pongidae)
สกุล	โคราชพิเทคัส (<i>Khoratpithecus Chaimanee et al., 2004</i>)
ชนิด	โคราชพิเทคัส พิริยะอิ (<i>Khoratpithecus piriyai Chaimanee et al., 2004</i>)

อายุทางธรณีวิทยา

เอปที่พบในจังหวัดนครราชสีมา คาดว่า มีอายุในช่วงสมัยไมโอซีนตอนปลาย ประมาณ 9 - 7 ล้านปีก่อน (Chaimanee et al., 2004)

ลักษณะทั่วไป

เอปโคราชที่พบใหม่มีความพิเศษเฉพาะ คือ เป็นเอปขนาดใหญ่ มีสายพันธุ์ใกล้เคียงกับลิงอุรังอุตัง ในปัจจุบัน และเป็นชนิดใหม่ของโลก ลักษณะทั่วไป คือ มีกรามที่หนามาก ทั้งรูปร่าง และขนาดของฟัน ความย่นของเคลือบฟันคล้ายกับลิงอุรังอุตังในปัจจุบัน และมีลักษณะพิเศษเฉพาะตัวคือไม่พบรอยกัดล้ม เนื้อที่ไซโนการเปิด-ปิดปากได้กรามส่วนหน้าเนื่องจาก บริเวณดังกล่าวถูกพัฒนาเป็นถุงลมขนาดใหญ่เพื่อใช้ในการส่งเสียงกู่ร้องสื่อสารกันในกลุ่มลิงอุรังอุตัง

แต่ที่แตกต่างกัน คือ ฟันหน้าของเอปโคราขมีขนาดเล็กกว่า แต่ฟันกรามซี่ในสุดมีขนาดใหญ่กว่า ลิงอุรังอุตังปัจจุบัน นอกจากนี้ ยังเป็นฟอสซิลเอปชนิดแรกที่ลักษณะกรามโค้งเป็นรูปตัวยูเช่นเดียวกับกรามเอปปัจจุบันและมนุษย์ ซึ่งเป็นลักษณะที่ไม่เคยปรากฏในเอปชนิดอื่น จากการศึกษาขนาดฟันของฟอสซิลดังกล่าวทำให้ทราบว่าเอปโคราขมีขนาดใกล้เคียงกับอุรังอุตังปัจจุบัน น้ำหนักตัวประมาณ 70 - 80 กิโลกรัม

แหล่งที่พบในจังหวัดนครราชสีมา

พบบริเวณบ่ออูดทราย ส.ศ. เจริญสิน ตำบลท่าช้าง อำเภอเฉลิมพระเกียรติ





ซากกระดูกพร้อมฟันกรามล่างของเอปโตราซ



ม้าฮิปปาเรียน *Hipparion*

การจัดจำแนก

อันดับ	เพอริสโซแดคทีลา (Perissodactyla)
วงศ์	อีควิดี (Equidae)
สกุล	ฮิปปาเรียน (<i>Hipparion</i>) (Nakaya <i>et al.</i> , 2002, 2003 a, b)

อายุทางธรณีวิทยา

ฮิปปาเรียนที่พบในจังหวัดนครราชสีมา คาดว่า มีอายุในช่วงสมัยไมโอซีนตอนปลาย ถึง โพลีโอซีนตอนต้น (Nakaya *et al.*, 2002, 2003 a, b)

ลักษณะทั่วไป

ฮิปปาเรียนเป็นม้าสกุลแรกของสมัย โพลีโอซีนที่วิวัฒนาการสืบต่อมาจากม้าเมอริชิปปัส (*Merychippus*) ที่มีอายุในช่วงสมัยไมโอซีนตอนปลาย และจัดเป็นม้ากลุ่มที่ 2 ที่แพร่กระจายครั้งใหญ่จาก ทวีปอเมริกาเหนือเข้ามาสู่ดินแดนยูเรเชีย ฮิปปาเรียน เป็นม้าที่มีความคล่องแคล่วว่องไว กะโหลกถูก พัฒนาให้มีวิวัฒนาการมากขึ้นกว่าบรรพบุรุษ โดย ส่วนที่เป็นจมูกมีลักษณะแคบ ลักษณะฟันมีตัวฟันสูง

รูปแบบสารเคลือบฟันมีความคดโค้งซับซ้อนมาก ปุ่ม ฟัน protocone ของฟันบนมีโครงสร้างที่คล้าย เส้าเหลี่ยม ซึ่งได้รับถ่ายทอดมาจาก “เมอริชิปปัส” ฮิปปาเรียนเป็นม้าที่มีนิ้วเท้า 3 นิ้ว ในขณะที่ม้า ปัจจุบันมีเพียงนิ้วเดียว ลักษณะเด่นประการหนึ่งของฮิปปาเรียน คือ ส่วนกระดูกตาตุ่มมีลักษณะ คล้ายรอก ซึ่งไม่เหมือนกับสัตว์อื่นๆ

แหล่งที่พบในจังหวัดนครราชสีมา

พบชิ้นส่วนฟันกรามพร้อมขากรรไกรทั้งบน และล่าง ชิ้นส่วนฟันกรามที่หลุดจากขากรรไกร จำนวนมาก นอกจากนั้น ยังพบกระดูกตาตุ่ม และ กระดูกฝ่าเท้า บริเวณบ่อคูดทรายริมแม่น้ำมูล ตำบล ท่าช้าง อำเภอเฉลิมพระเกียรติ





ขากรรไกรพร้อมฟันกรามบนของม้าสามนิ้วฮิปโปเรียน (ขวลิต วิทยานนท์ เอื้อเฟื้อภาพ)



กระดูกตาตุ่ม



กระดูกฝ่าเท้า



กะโหลกของเมอริโคโปเตมัส ทำข้างเอนซิส

เมอริโคโปเตมัส (*Merycopotamus*)

การจำแนก

อันดับ	อาร์ติโอแดกทีลา (Artiodactyla)
วงศ์	แอนธราโคธีริอิดี (Anthracotheridae)
สกุล	เมอริโคโปเตมัส (<i>Merycopotamus</i>)
ชนิด	เมอริโคโปเตมัส ทำข้างเอนซิส (<i>Merycopotamus thachangensis</i> Hanta, 2008 in press)

อายุทางธรณีวิทยาทั่วไป

เมอริโคโปเตมัสที่พบในจังหวัดนครราชสีมา คาดว่ามีอายุอยู่ในช่วงสมัยไมโอซีนตอนปลาย (Hanta, 2008 in press)

ลักษณะทั่วไป

เมอริโคโปเตมัส เป็นสกุลที่มีอายุอ่อนที่สุดในวงศ์แอนธราโคธีริอิดีซึ่งเป็นสัตว์กีบคู่ดึกดำบรรพ์ และเป็นญาติใกล้ชิดกับหมูและฮิปโปโปเตมัสเพียงแต่ขนาดเล็กกว่า จากหลักฐานของกะโหลกที่แบนและตำแหน่งเข้าตาไหล่พ้นหัว จึงเชื่อว่าสัตว์ชนิดนี้น่าจะมีรูปแบบการดำรงชีวิตคล้ายฮิปโปโปเตมัส ซึ่งอาศัยอยู่ใกล้แหล่งน้ำเพื่อแช่ลำตัวไม่ให้ผิวหนังแห้ง กินทั้งพืชและสัตว์ เคยมีชีวิตอยู่ในช่วงสมัยไมโอซีนตอนกลางถึงสมัยไพลโอซีนตอนปลาย เมอริโคโปเตมัสที่พบที่โคราช เป็นกะโหลกศีรษะพร้อมชุดฟันกรามบน ที่มีความสมบูรณ์มากที่สุดชิ้นหนึ่งในโลก ซึ่งจากการศึกษาของ Hanta (2008 in press) พบ

ว่าเมอริโคโปเตมัสของไทย มีพื้นฐานฟันกรามบน บางลักษณะแตกต่างจากชนิดอื่นๆ ที่เคยพบมาก่อน จึงได้ตั้งชื่อเป็นชนิดใหม่ว่า เมอริโคโปเตมัส ทำข้างเอนซิส ตามชื่อดำบลที่ค้นพบ และเชื่อว่าน่าจะวิวัฒนาการมาจาก เมอริโคโปเตมัส มีดิโอซิมีส (*M. medioximus*) ที่พบในเทือกเขาควีวะลิก บริเวณส่วนของประเทศปากีสถาน

แหล่งที่พบในจังหวัดนครราชสีมา

พบหัวกะโหลกพร้อมฟันกรามในบ่ออุตสาหกรรม ส.ศ. เจริญสิน ตำบลท่าช้าง อำเภอเฉลิมพระเกียรติ โดย Dr. Haruo Saegusa นักบรรพชีวินวิทยาชาวญี่ปุ่น จากการออกสำรวจภาคสนามร่วมกับนักวิชาการจากสถาบันราชภัฏนครราชสีมา เมื่อปี พ.ศ. 2545





ขากรรไกรล่างพร้อมฟัน
ของยีราฟคอสั้นสกุลคิวัระธีเรียม

ยีราฟคอสั้น

การจัดจำแนก

อันดับ	อาร์ติโอแดกทีลา (Artiodactyla)
วงศ์	ยีราฟฟิดี (Giraffidae)
วงศ์ย่อย	คิวัระธีริอีนี (Sivatheriinae)
สกุล	คิวัระธีเรียม (Sivatherium)

อายุทางธรณีวิทยา

ยีราฟคอสั้นที่พบในจังหวัดนครราชสีมา คาดว่ามีอายุอยู่ในช่วง สมัยไมโอซีนตอนกลาง ถึง ไพลสโตซีน

ลักษณะทั่วไป

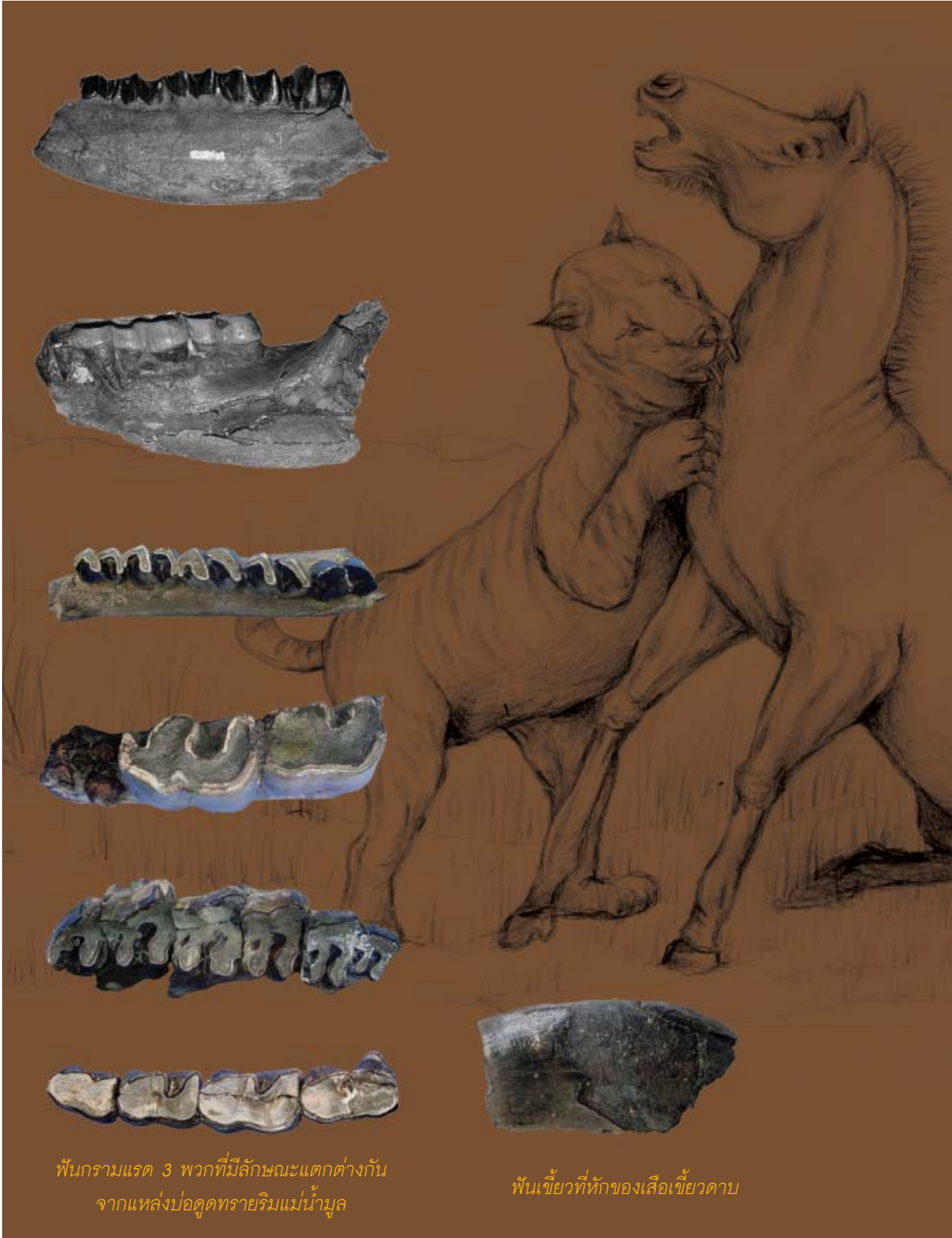
ยีราฟในสกุลคิวัระธีเรียมนี้ ตัวผู้จะมีเขา 4 เขา เขาคู่หน้าเป็นทรงกรวยงอกจากกะโหลกส่วนหน้า เขาคู่หลังเป็นทรงใบปาล์ม งอกจากกะโหลกส่วนท้าย มีหน้าสั้นและคอสั้นกว่ายีราฟปัจจุบัน ส่วนของ ขากรรไกรบนและล่างแต่ละข้างมีฟัน 6 ซี่ ตัวฟัน จะมีความกว้างมากกว่าความสูง ฟันกรามด้านในมี ลักษณะกึ่งรูปทรงกระบอก (semicylinder) ซ้อนกัน 2 ส่วน ซึ่งเมื่อฟันสึกจะเห็นเคลือบฟันที่โค้งรูป พระจันทร์เสี้ยว 2 วง โดยส่วนโค้งจะอยู่ด้านใน และ ส่วนสันวงพระจันทร์จะมีความสูงต่ำไม่เท่ากัน ทำให้ มีลักษณะคล้ายฟันของอูฐหรือวัวแต่ก็มีส่วนที่แตกต่าง

คือ เคลือบฟันวงพระจันทร์ด้านในจะมีลักษณะหัก สลับไปมา (zigzag) ส่วนฟันกรามด้านนอกนั้นเป็น รูปแบบของสัตว์เคี้ยวเอื้อง ซึ่งเป็นแบบกึ่งรูปทรง กระบอกแต่มีเสี้ยววงพระจันทร์อยู่คู่เดียว

แหล่งที่พบในจังหวัดนครราชสีมา

สำหรับประเทศไทยพบหลักฐานซาก ดึกดำบรรพ์ครั้งแรกในปี พ.ศ. 2545 ที่บ่อคูตทราย ส.ศ. เจริญสิน ริมน้ำมูล ตำบลท่าช้าง อำเภอ เฉลิมพระเกียรติ ซึ่งจากการจำแนกเบื้องต้น เมื่อ 31 สิงหาคม 2545 โดย Prof. Dr. Jean Jacques Jaeger ผู้อำนวยการสถาบันวิทยาศาสตร์เกี่ยวกับ วิวัฒนาการสิ่งมีชีวิต มหาวิทยาลัย Montpellier II ประเทศฝรั่งเศส มีความเห็นที่น่าจะเป็นยีราฟขนาดใหญ่ในสกุลคิวัระธีเรียม

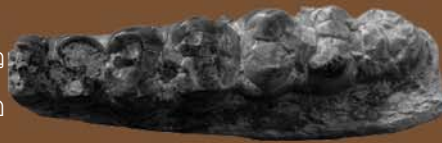




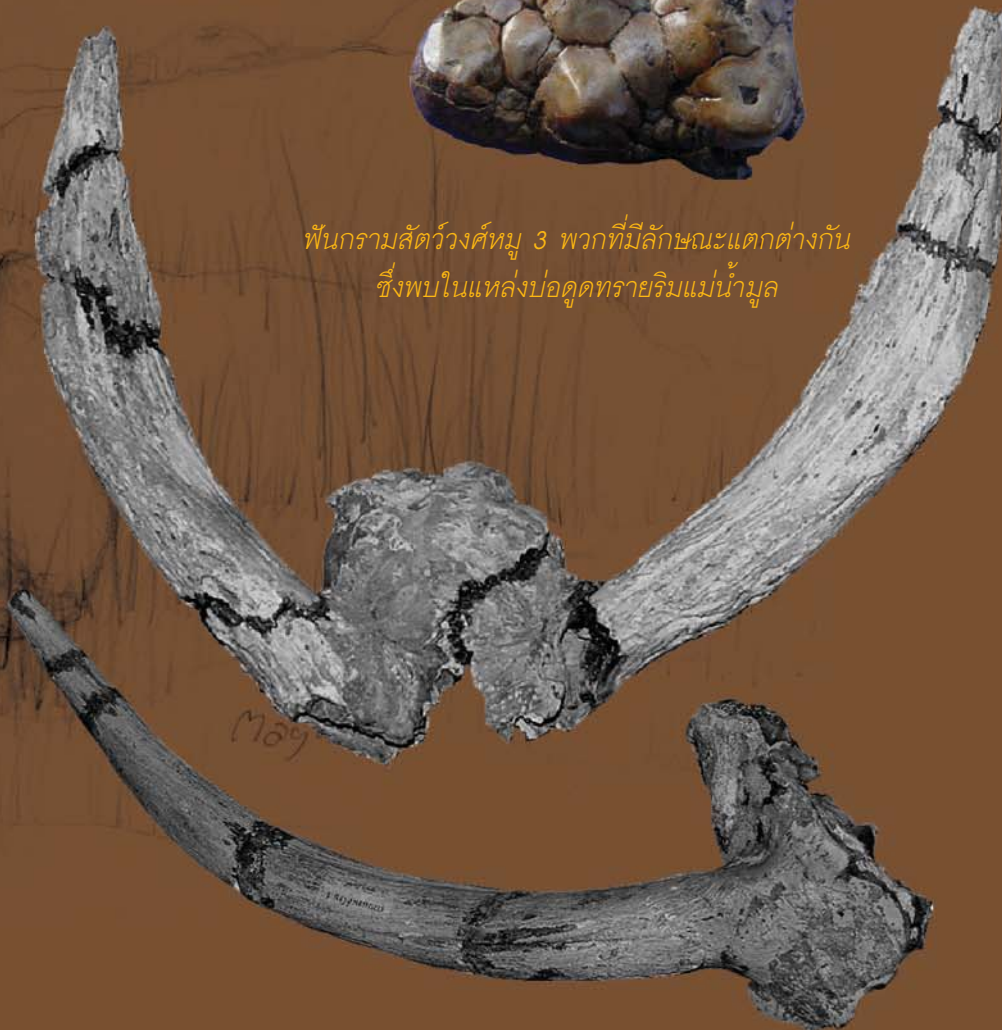
ฟันกรามแรด 3 พวกที่มีลักษณะแตกต่างกัน
จากแหล่งบ่อคูดทรายริมแม่น้ำมูล

ฟันเขี้ยวที่หักของเสือเขี้ยวดาบ

นอกจากสัตว์ดึกดำบรรพ์ที่กล่าวข้างต้นแล้ว บริเวณบ่อคูดทรายริมแม่น้ำมูลทั้งที่อำเภอเฉลิมพระเกียรติ อำเภอนนสูง และอำเภอฟิมายังพบซากดึกดำบรรพ์ในช่วงตั้งแต่สมัยไมโอซีนตอนกลาง เรื่อยมาจนถึงสมัยไพลสโตซีน อีกจำนวนมาก เช่น เสือเขี้ยวดาบ แรด สัตว์วงศ์กวาง สัตว์วงศ์วัว สัตว์วงศ์หมู ฮิปโปโปแตมัส ตะโขง ตะพาน้ำ เต่า ปลา ฯลฯ ซึ่งซากทั้งหมดกำลังอยู่ในช่วงของการศึกษาของนักวิชาการ



ฟันกรามสัตว์วงศ์หมู 3 พวกที่มีลักษณะแตกต่างกัน ซึ่งพบในแหล่งบ่อคูดทรายริมแม่น้ำมูล



กะโหลกพร้อมเขาของกวางแอนติโลป ที่พบในแหล่งบ่อคูดทรายริมแม่น้ำมูล



กะโหลกตะโขง



ฟันเขี้ยวของฮิปโปโปแตมัส



เต่าบกยักษ์



ซากดึกดำบรรพ์อีกชนิดหนึ่งที่โดดเด่นมากในจังหวัดนครราชสีมา พบในแหล่งซากดึกดำบรรพ์ อายุไพลสโตซีน ของตำบลโคกสูง อำเภอเมืองนครราชสีมา คือ หมาป่าไฮยีน่า ซึ่งพบเป็นแห่งแรกของภาคอีสาน



กะโหลกไฮยีน่า

ไฮยีน่า (Hyaena)

การจัดจำแนก

อันดับ	คาร์นิवอรา (Carnivora)
วงศ์	ไฮยีนินิดี (Hyaenidae)
สกุล	ครอคคูตา (<i>Crocuta</i>)
ชนิด	ครอคคูตา ครอคคูตา (<i>Crocuta crocuta</i>) (กรมทรัพยากรธรณี, 2549)

อายุทางธรณีวิทยา

ไฮยีน่าที่พบในจังหวัดนครราชสีมา มีอายุอยู่ในช่วงสมัยไพลสโตซีนตอนกลาง

ลักษณะทั่วไป

ไฮยีน่าเป็นสัตว์กินเนื้อที่มีลำตัวยาวประมาณ 1.0-1.6 เมตร สูงราว 0.7-1.0 เมตร น้ำหนักตัวประมาณ 40-86 กิโลกรัม ไฮยีน่าเป็นสัตว์ที่มีกล้ามเนื้อแข็งแรงที่สุดในบรรดาสัตว์กินเนื้อทั้งหมดเมื่อเทียบกับขนาดตัว ฟันมีการพัฒนาให้เล็กลงเพื่อให้เหมาะสำหรับการขบกัดเนื้อ ปัจจุบันไฮยีน่าพบเฉพาะทางใต้

ของทะเลทรายซาฮารา ในทวีปแอฟริกาเท่านั้น ไฮยีน่าชอบอาศัยในพื้นที่โล่ง และแห้งแล้ง บริเวณทุ่งหญ้า พุ่มไม้ และโขดหิน อยู่กันเป็นฝูง แม้จะเป็นนักล่า แต่บางครั้งก็กินซากที่ตายแล้วเป็นอาหาร

แหล่งที่พบในจังหวัดนครราชสีมา

พบชิ้นส่วนกะโหลกพร้อมชุดฟันที่สมบูรณ์มาก จากสระขุดเพื่อเป็นแหล่งเก็บน้ำ ในตำบลโคกสูง อำเภอเมืองนครราชสีมา

แหล่งซากดึกดำบรรพ์ในตำบลโคกสูง ถือเป็นแหล่งซากดึกดำบรรพ์ในช่วงสมัยไพลสโตซีน ที่โดดเด่นมากอีกแห่งหนึ่งเพราะพบซากดึกดำบรรพ์จำนวนมาก นอกจากช้างสเตโกดอน และไฮยีน่าแล้ว สัตว์อื่นๆ ที่พบ เช่น สัตว์วงศ์กวาง ควายป่า แรด ตะโขง ตะพานน้ำ เต่า ปลา ฯลฯ ซึ่งซากทั้งหมด กำลังอยู่ในช่วงของการศึกษาของนักวิชาการ



ฟันกรามแรด



กะโหลกของสัตว์วงศ์กวาง



ขากรรไกรพร้อมฟันกรามล่างของควายป่า





กระดองเต่า

กระดองตะพานน้ำ



กะโหลกตะโขง



ขากรรไกรล่างตะโขง