



ปีที่ 2 ฉบับที่ 10 ประจำเดือนตุลาคม พ.ศ. 2556



ดร.วิภาณุ รักใหม่
รอง ผอ. ฝ่ายส่งเสริมและ
พัฒนาพิพิธภัณฑ์

สวัสดีค่ะ หลังจากที่ท่านผู้อำนวยการได้เล้าถึงความร่วมมือกับ อบต.ทุ่งห้วย จ.สตูล ในสารจากไม้หินฉบับที่แล้ว ก็เลยอยากเล่าต่อว่า ความร่วมมือระหว่างท้องถิ่นกับสถาบันนั้นไม่ได้มีแค่ที่เดียวค่ะ มหาวิทยาลัยราชภัฏนครราชสีมา โดยสถาบันวิจัยไม้กลายเป็นหินฯ ได้ลงนามในบันทึกความร่วมมือ หรือ MOU กับเทศบาลตำบลท่าช้าง อ.เฉลิมพระเกียรติ จ.นครราชสีมา เมื่อไม่นานมานี้เองค่ะ

จริงๆ แล้ว สถาบันมีการทำงานร่วมกับท้องถิ่นในตำบลท่าช้างผ่านการทำโครงการวิจัยด้านซากดึกดำบรรพ์มาตั้งแต่ปี 2538 แล้วค่ะ จากผลการวิจัยทำให้หลายฝ่ายตระหนักร่วมกันว่า บริเวณดังกล่าวเป็นแหล่งที่มีคุณค่า มีความสำคัญระดับโลกทีเดียว เพราะพบฟอสซิลซากดึกดำบรรพ์ถึง 9 สกุลในแหล่งนี้ จาก 43 สกุลที่พบทั้งหมดทั่วโลก นอกจากนั้นก็ยังมีพบซากฟอสซิลสำคัญอื่นๆ อีกมากมาย เช่น บรรพบุรุษอุรังอุตัง สัตว์คล้ายหมูและฮิปโปเตมัส ยีราฟคออสัน เต่า รวมทั้งแรดโบราณไรรโนอเชราธิเรียม พอพันธิโน ที่เพิ่งแถลงข่าวไปเมื่อไม่กี่วันที่ผ่านมา

การค้นพบซากฟอสซิลมากมายหลากหลายชนิดที่กล่าวมา ทำให้เกิดโครงการจัดสร้างอาคารแสดงซากกระดูกช้างโบราณขึ้นที่เทศบาลตำบลท่าช้างเมื่อปี 2547 โดยตั้งใจให้เป็นที่อนุรักษ์และจัดแสดงซากฟอสซิลที่พบจากแหล่งต่างๆ ในพื้นที่ แต่ก็มีอุปสรรคค่ะ เพราะประสบ

ปัญหาขาดงบประมาณและผู้เชี่ยวชาญ โครงการจึงไม่สามารถดำเนินไปได้อย่างต่อเนื่อง ซากฟอสซิลที่มีอยู่ก็เริ่มชำรุดเสียหาย แต่ในขณะที่เดียวกันก็มีข่าวการพบซากฟอสซิลใหม่ๆ จากแหล่งต่างๆ ในพื้นที่อยู่เรื่อยๆ และมีการนำออกไปขายทั้งในและนอกประเทศอยู่เรื่อยๆ เช่นกันค่ะ

สารจากไม้หิน

จากปัญหาดังกล่าว ทำให้เกิดการปรึกษาหารือกัน และนำไปสู่การทำความร่วมมือเพื่อแก้ไขปัญหาร่วมกันระหว่างสถาบันวิจัยไม้กลายเป็นหินฯ มหาวิทยาลัยราชภัฏนครราชสีมา กับเทศบาลตำบลท่าช้าง โดยในระยะเริ่มต้นทั้งสองหน่วยงานมีแผนว่าจะร่วมมือกันปรับปรุงและพัฒนาอาคารจัดแสดงกระดูกช้างโบราณและส่งเสริมกิจกรรมในอาคารดังกล่าว เพื่อให้เป็นพิพิธภัณฑ์ที่มีมาตรฐานและเป็นแหล่งท่องเที่ยวใหม่ของท้องถิ่น นอกจากนั้นยังจะร่วมมือกันในงานอนุรักษ์ สำรวจ วิจัย และบริการวิชาการด้านซากดึกดำบรรพ์ในพื้นที่ตำบลท่าช้างและพื้นที่ใกล้เคียง

ผลจากความร่วมมือครั้งนี้จะมีปรากฏอย่างไรบ้างนั้น KHORAT FOSSIL MUSEUM NEWS จะนำมาเล่าสู่กันฟังในโอกาสต่อไปนะคะ



อาคารแสดงฟอสซิลกระดูกช้างโบราณ



การหารือเพื่อปรับปรุงการจัดแสดงฟอสซิล

ไม้หินคว้ารางวัลแหล่งท่องเที่ยวยอดเยี่ยม “กินรีทอง”

สถาบันวิจัยไม้กลายเป็นหินฯ ได้รับรางวัลแห่งเกียรติยศในการเข้าร่วมประกวดรางวัลอุตสาหกรรมท่องเที่ยวไทย (Thailand Tourism Awards) ติดต่อกันถึง 2 ปีซ้อน ตั้งแต่ลงสนามประกวดครั้งที่ 8 ในปี 2553 ที่ได้รับรางวัล “ดีเด่น” และครั้งที่ 9 ประจำปี 2556 นี้ สถาบันก็ได้รับรางวัลที่สูงขึ้น คือรางวัล “ยอดเยี่ยม” นับได้ว่าเป็นการรักษามาตรฐานและพัฒนาแหล่งท่องเที่ยวให้ดีขึ้นอย่างต่อเนื่อง

เมื่อวันที่ 27 กันยายน ที่ผ่านมา ผู้อำนวยการสถาบันวิจัยไม้กลายเป็นหินฯ ผศ.ดร.ประเทือง จินตสกุล ได้เข้ารับรางวัลอุตสาหกรรมท่องเที่ยวไทย (Thailand Tourism Awards 2013) ครั้งที่ 9 ประจำปี 2556 ณ ห้องรอยัล จูบิลี่ อาคารซาเลนเจอร์ ชั้น 1 ศูนย์แสดงสินค้าและการประชุมอิมแพค เมืองทองธานี จังหวัดนนทบุรี จากรัฐมนตรีว่าการกระทรวงการท่องเที่ยวและกีฬา นายสมศักดิ์ ภูริศรีศักดิ์ โดยมีผู้เข้ารับรางวัลการประกวดครั้งนี้ในประเภทต่างๆ จำนวนทั้งสิ้น 114 ผลงาน เป็นประเภทแหล่งท่องเที่ยว จำนวน 46 ผลงาน โดยทางพิพิธภัณฑ์ไม้กลายเป็นหินฯ เป็นหนึ่งในผลงานที่ได้



รับรางวัลยอดเยี่ยม (กินรีทอง) จากการประกวดประเภทแหล่งท่องเที่ยววัฒนธรรมเพื่อการเรียนรู้ ถือเป็นรางวัลเชิดชูเกียรติและเป็นความภาคภูมิใจของสถาบัน อันบ่งบอกถึงศักยภาพในระดับสากล ทั้งยังสร้างความน่าเชื่อถือและเป็นหลักประกันคุณภาพด้านการท่องเที่ยวให้นักท่องเที่ยวทั้งชาวไทยและชาวต่างประเทศ

เรื่องของคนที่ไม่ซ้ำซาก.....

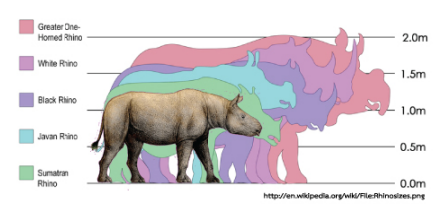


แรดไร้หนอพพันธุ์ใน แรดพันธุ์ใหม่ของโลก จากบ้านท่าช้าง นครราชสีมา

โดย ดร.รัตนภรณ์ หันตา

ณ บ้านท่าช้าง ตำบลท่าช้าง อำเภอเฉลิมพระเกียรติ จังหวัดนครราชสีมา เมื่อกว่า 16 ล้านปีก่อน เรื่อยมาจนถึงช่วงหนึ่งหมื่นปีก่อน เคยเป็นถิ่นที่อยู่อาศัยของช้างดึกดำบรรพ์หลากหลายสกุล พบว่ามีจำนวนมากถึง 9 สกุล จาก 43 สกุลที่พบทั่วโลก ประกอบด้วย ช้างงาจบอบโรโดโนธีเรียม ช้างสี่งาอมโพธีเรียม ช้างงาเสียมโปรตานิอันคัส ช้างสเตโกโลโฟดอน ช้างอะนันคัส ช้างไซโกโลโฟดอน ช้างไซโนมาลโตดอน ช้างสเตโกดอน ช้างเอลิฟาส นอกจากนี้ยังมีสัตว์ที่พบร่วมกับช้างดึกดำบรรพ์ คือ ยีราฟคอแลน ฮิปโป หมูป่าโบราณ กวางแอนติโลป สัตว์วงศ์วัว กระเจง เสือเขี้ยวดาบ กระซัง ตะโขง เต่า และตะพานน้ำ และสัตว์ร่วมยุคที่พบว่ามีกำเนิดจากแหล่งนี้ คือ บรรพบุรุษของอูรังอุตัง *โคราซพิเทคัส พิริยะอิ* (*Khoratpithecus piriyai* Chaimanee et al., 2004) และบรรพบุรุษหมูป่าโบราณ *เมอริโคโปเตมัส ท่าช้างแอนซิส* (*Merycopotamus thachangensis* Hanta et al., 2008) และเมื่อเดือนกรกฎาคมที่ผ่านมาเราก็ค้นพบแรดพันธุ์ใหม่ของโลกเป็นแรดไร้หนอจากแหล่งท่าช้างนี้

ก่อนที่จะรู้จักแรดไร้หนอแห่งบ้านท่าช้าง เราลองมาดูแรดดึกดำบรรพ์ที่พบทั่วไปก่อนนะคะ ว่ามีรูปร่างหน้าตาอย่างไรกันบ้าง ถ้าแบ่งกลุ่มแรดดึกดำบรรพ์ตามลักษณะกะโหลก ก็จะ



แบ่งออกได้เป็น 4 กลุ่มใหญ่ คือกลุ่มแรด 2 หนอ (งอกบนจมูกและหน้าผาก) กลุ่มแรด 1 หนอบนจมูก กลุ่มแรด 1 หนอบนหน้าผาก และกลุ่มแรดไร้หนอ (นอกจากนี้ชนิดแรดยังแบ่งตามความสูงต่ำของกราม) แรดดึกดำบรรพ์ยุคแรกๆ จะเป็นแรดไร้หนอ จากนั้นก็ค่อยมีวิวัฒนาการให้มีหนอปรากฏขึ้น เพื่อใช้ข่มขู่ เป็นอาวุธประจำตัว และใช้แสดงความรักต่อกันระหว่างตัวผู้กับตัวเมีย โดยจะเอาหนอมาชนกันคล้ายกำลังต่อสู้กันอยู่

แรดดึกดำบรรพ์ไร้หนอแห่งบ้านท่าช้างนี้ พบเป็นกะโหลกที่สมบูรณ์พร้อมขากรรไกรทั้งสองข้าง ได้ทำการศึกษาวิจัยโดย ศ.ดร. เต็ง เถา แห่งสถาบันบรรพชีวินวิทยาสัตว์มีกระดูกสันหลัง

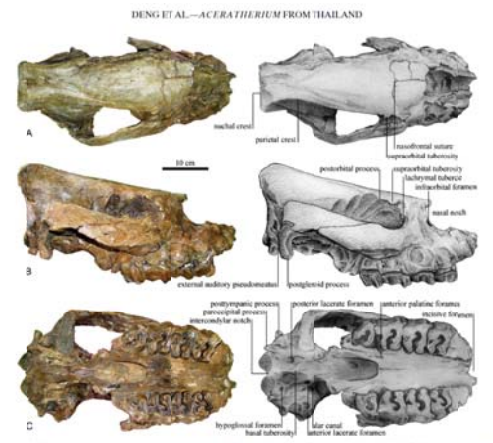


FIGURE 2. Holotype skull of *Aceratherium porpani*, sp. nov., from Tha Chang in Nakhon Ratchasima, Thailand, PIV 142. Photographs to the left and interpreted drawings to the right. A, dorsal view; B, lateral view; C, ventral view. (Color figure available online.)

และมานุษยวิทยาบรรพกาล (Institute of Vertebrate Paleontology and Paleoanthropology) แห่งกรุงปักกิ่ง สาธารณรัฐประชาชนจีน ร่วมกับนักวิจัยของสถาบันวิจัยไม้กลายเป็นหินฯ พบว่าเป็นแรดไร้หนอสกุล *อาเซราธีเรียม* (*Aceratherium*) ที่แตกต่างจากชนิด *เดเปเรตี* (*A. depereti*) ที่พบในยุโรป และชนิด *อินซิสิวัม* (*A. incisivum*) ที่พบในแถบเอเชียใต้ โดยมีลักษณะเด่นคือ กะโหลกด้านบนแบนเรียบ ขอบท้ายกะโหลกเป็นแนวตรงที่เด่น และมีสันกลางกะโหลกแผ่ขยายกว้าง จึงได้ตั้งชื่อให้เป็นสายพันธุ์ใหม่ของโลก คือ *อาเซราธีเรียม พอพันธี* (*Aceratherium porpani* Deng et al., 2013) โดยตั้งชื่อชนิดตามชื่อของ รศ.ดร.พพนธ์ วัชรจิตพันธ์ อดีตอาจารย์ประจำคณะพาณิชยศาสตร์และการบัญชี จุฬาลงกรณ์มหาวิทยาลัย ที่ได้กรุณามอบซากแรดให้กับสถาบันวิจัยไม้กลายเป็นหินฯ ไว้เพื่อศึกษาวิจัยจนเป็นที่มาของการค้นพบแรดไร้หนอพันธุ์ใหม่นี้

ผลงานวิจัยได้รับการยอมรับและตีพิมพ์ในวารสาร *Journal of Vertebrate Paleontology* ซึ่งเป็นวารสารของ Society of Vertebrate Paleontology อันเป็นสมาคมระดับโลกด้านบรรพชีวินวิทยาสัตว์มีกระดูกสันหลัง และมีสำนักงานตั้งอยู่ ณ ประเทศสหรัฐอเมริกา แรดพอพันธีนี้ บ่งบอกว่า บริเวณตำบลท่าช้างในช่วงปลายสมัยไมโอซีน หรือเมื่อ 7.5 - 6.0 ล้านปีก่อน มีสภาพพื้นที่เป็นทุ่งหญ้าติดต่อกับป่าที่บริเวณแม่น้ำมูลโบราณ ขอเชิญผู้สนใจทุกท่านชมซากแรดไร้หนอพันธุ์ใหม่นี้ ได้ ณ พิพิธภัณฑ์ไม้กลายเป็นหินฯ ทุกวัน (ยกเว้นวันจันทร์) ตั้งแต่ เวลา 9.00 - 16.30 น.

ข้อมูลอ้างอิง
Chaimanee, Y., Suteethorn, V., Jintasakul, P., Vidthayanon, C., Marandat, B., and Jaeger, J. J., 2004. A new orang-utan relative from the Late Miocene of Thailand. *Nature*, 427 (9673): 439-441.
Hanta, R., Ratanasthien, B., Kunimatsu, Y., Saegusa, H., Nakaya, H., Nagaoka, S., and Jintasakul, P., 2008. A new species of Bothriodontinae, *Merycopotamus thachangensis* (Cetartiodactyla, Anthracotheriidae) from the Late Miocene of Nakhon Ratchasima, Northeastern Thailand. *Journal of Vertebrate Paleontology*, 28(4): 1182-1188.
Deng, T., Hanta, R., and Jintasakul, P., 2013. A new species of *Aceratherium* (Rhinocerotidae, Perissodactyla) from the Late Miocene of Nakhon Ratchasima, Northeastern Thailand. *Journal of Vertebrate Paleontology*, 33(4): 977-985.
เว็บไซต์ <http://en.wikipedia.org/wiki/Rhinoceros>

สถาบันวิจัยไม้กลายเป็นหินฯ เปิดตัวแรดดึกดำบรรพ์พันธุ์ใหม่ของโลก

เมื่อวันที่ 23 กันยายน ที่ผ่านมา สถาบันวิจัยไม้กลายเป็นหินฯ มหาวิทยาลัยราชภัฏนครราชสีมา จัดงานแถลงข่าวการค้นพบซากดึกดำบรรพ์แรดไทยพันธุ์ใหม่ของโลก *อาเซราธีเรียม พอพันธี* ณ สมาคมผู้สื่อข่าวต่างประเทศแห่งประเทศไทย (FCCT) อาคารมณีนีนาเซ็นเตอร์ ซึ่งการแถลงข่าวในครั้งนี้ได้รับเกียรติจาก นายสุวัจน์ ลิปตพัลลภ นายกรัฐมนตรี รองอธิการบดีฝ่ายวางแผนและพัฒนา มหาวิทยาลัยราชภัฏนครราชสีมา และ ผศ.ดร. ประเทือง จินตสกุล ผู้อำนวยการสถาบันวิจัยไม้กลายเป็นหินฯ ร่วมแถลงข่าวด้วย

โดย ดร.รัตนภรณ์ หันตา นักวิจัยของสถาบัน เป็นผู้กล่าวถึงผลการวิจัยแรดพอพันธี ซึ่งเป็นแรดไม่มีหนอ ในงานแถลงข่าวครั้งนี้ รวมทั้งยังเป็นโอกาสอันดีที่ นายพิริยะ วัชรจิตพันธ์

ได้มาร่วมงานแทนบิดา คือ รศ.ดร.พพนธ์ วัชรจิตพันธ์ ซึ่งเป็นผู้ครอบครองซากฟอสซิลมานานกว่าสิบปี และได้ส่งมอบฟอสซิลแรดดึกดำบรรพ์ให้สถาบันวิจัยไม้กลายเป็นหินฯ มหาวิทยาลัยราชภัฏนครราชสีมา อย่างเป็นทางการ เพื่อนำไปจัดแสดงให้ความรู้กับผู้ที่สนใจ และเยาวชนรุ่นหลังต่อไป

